



**COMUNICACIÓN DE PROGRESO
(COP)
2021**

**FABRICA NACIONAL DE
ACUMULADORES ETNA S.A.**



Mensaje del CEO

Es un orgullo poder presentarles por cuarto año consecutivo nuestra adhesión y apoyo a los diez principios que promueve el Pacto Global de Naciones Unidas, en donde exhibimos nuestro desempeño económico, social y ambiental; y con el cual buscamos generar confianza, transferencia y buenas relaciones con nuestros stakeholders pero, sobre todo, buscamos proteger los derechos humanos, garantizar los mejores estándares laborales, preservar el medio ambiente y luchar contra la corrupción.

En el 2021, continuamos liderando el mercado de soluciones de energía con el mismo nivel de cumplimiento en materia de calidad, salud y seguridad para nuestros trabajadores. Nos seguimos manteniendo como referente en la industria nacional bajo un proceso productivo basado en la economía circular. De este modo, minimizamos nuestros impactos ambientales, reciclando las baterías usadas, reaprovechando elementos y productos usados y recirculando el recurso hídrico usado en los procesos productivos.

Por otro lado, aspiramos a continuar mejorando nuestro desempeño en la materia generando eficiencias, en este caso con inversiones de mejora en nuestra planta Ventanilla con el objetivo de reducir cualquier impacto negativo al medio ambiente.

Del mismo modo, cuidamos de la integridad y el bienestar de nuestra comunidad interna, compuesta por 615 hombre y mujeres, les ofrecemos la oportunidad de un empleo de calidad y aliente el desarrollo profesional, así mismo, reafirmamos nuestro compromiso de apoyo a los niños y niñas con quemaduras, apoyo socioambiental a colegio y AA.HH. cercanos a nuestra planta operativa en Ventanilla.

Un año más, reconocemos en el Pacto Global una nueva oportunidad para rendir cuentas de manera transparente e invitamos a nuestros distintos públicos de interés a leer esta Comunicación del Progreso, en la que no solo encontrarán información valiosa sobre nuestro cumplimiento con los principios mencionados, sino también sobre nuestra gestión y avances durante 2021.

Cordiales saludos

Julio Gaige Del Castillo
CEO

1. Somos Soluciones en Energía

Somos la Fábrica Nacional de Acumuladores ETNA S.A., una empresa transnacional de capitales peruanos con más de 8 décadas de experiencia en el desarrollo de soluciones de energía para personas y empresas; estamos presente en 18 países. Al cierre del 2021, contamos con 615 colaboradores, y registramos ventas netas por **S/ 205.67 millones** en nuestros productos.

¿QUÉ ES UNA BATERÍA?

Una batería es un dispositivo capaz de almacenar y suministrar energía eléctrica mediante procesos electroquímicos. Comúnmente, está compuesta de plomo-ácido.



Tenemos tres plantas industriales en los distritos de Independencia, Ventanilla y Los Olivos y un (01) centro de distribución en la ciudad de Arequipa, además de una subsidiaria en Chile. Esta última no se encuentra incluida en el presente reporte.

Nuestras soluciones de energía son usadas por empresas y personas de todo tipo, por lo que clasificamos a nuestros clientes según canal de distribución (distribuidor, retail, corporativo, exportación y ETNA express), así como por la línea de negocio (automotriz, industrial, golf car, inyección y reciclado).

Nuestras soluciones de energía de corte comercial e industrial son exportadas a países de América del Sur, Centro y Norte, además de Asia. Así, las baterías de uso automotriz son comercializadas en países como Chile, Colombia, Bolivia, Uruguay, Ecuador, Venezuela, Costa Rica, República Dominicana, El Salvador, Guatemala, México, Puerto Rico y Estados Unidos.

Nuestro compromiso con la sostenibilidad y la ciudadanía corporativa responsable se fortaleció con la suscripción, en abril del 2018, al Pacto Mundial de las Naciones Unidas. Al adherirnos a esta iniciativa, abrazamos sus diez principios relativos a la protección de los derechos humanos, la provisión de adecuadas condiciones laborales, el respeto al medio ambiente y la lucha contra la corrupción. Además, nos involucramos en acciones que aporten al logro de la Agenda 2030 y los Objetivos de Desarrollo Sostenible, promovidos por el Pacto Global de Naciones Unidas.

Por otro lado, contamos con las tres normas internacionales ISO 9001, ISO 14001 y ISO 45001, otorgadas por la certificadora TÜV Rheinland Precisely Right, lo que acredita nuestra adecuada gestión de la calidad, medio ambiente y Seguridad.

Valores, Misión y Visión

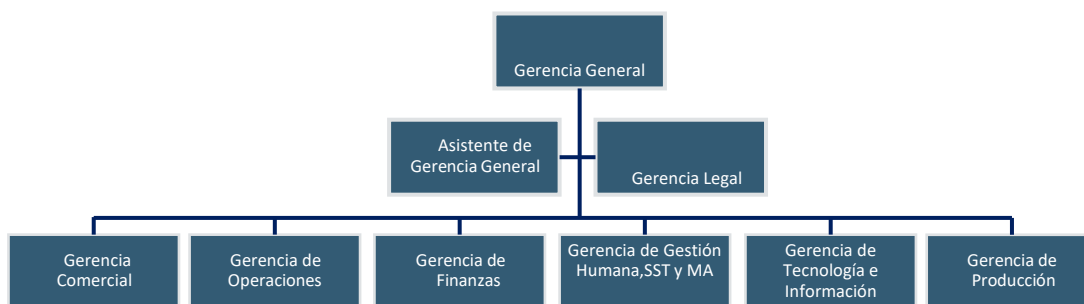
En ETNA, trabajamos alineados a los valores de Integridad, Trabajo en Equipo, Compromiso e Innovación.



Aplicar estos valores en nuestro día a día nos permite acercarnos a lograr nuestra misión, que es generar el más alto nivel de satisfacción en nuestros clientes con marcas, productos y servicios innovadores, altamente competitivos y rentables; desarrollados por un talentoso equipo de profesionales comprometidos con el cuidado y la preservación del medio ambiente; así como nuestra visión, que es convertirnos en una empresa industrial de clase mundial en soluciones de energía y autopartes, líder donde compita.

Gobierno Corporativo

ETNA gestiona sus actividades bajo el siguiente organigrama.



Además de las gerencias arriba señaladas, contamos con siete comités de toma de decisiones en aspectos del desempeño económico, operativo, ambiental, social y de seguridad de nuestra empresa.



• **Comité de Gerencia:** Planificar los temas estratégicos, administrativos y de gestión de la empresa.



• **Comité de Demanda:** Planificar la demanda anual y mensual de cada una de nuestras líneas de productos.



• **Comité de Seguridad:** Promover la seguridad y salud de cada integrante de nuestro equipo, así como cumplir con las disposiciones legales vigentes.



- **Comité de Medio Ambiente:** Analizar nuevas normas legales en materia medio ambiental, resultados de monitoreo e inspecciones ambientales.



- **Comité de Auditoría:** Monitorear y supervisar el control interno de la empresa.



- **Comité de Plan Estratégico:** Apoyar a la administración en alcanzar los objetivos de la empresa.

Transparencia y Cumplimiento Normativo

En cumplimiento de nuestro valor de integridad, así como de nuestro compromiso con el décimo principio del Pacto Mundial de las Naciones Unidas, anticorrupción, desarrollamos nuestras actividades en pleno cumplimiento de la ley.

En el 2021, seguimos con el cumplimiento normativo (Compliance), en el que se evalúan a nuestros proveedores de productos y servicios, elaborando una serie de políticas y procedimientos que nos permitan tener mayor certeza sobre la integridad de nuestros socios comerciales. En el marco del mismo esfuerzo, conformamos un Código de Ética, aplicable tanto para nuestros colaboradores en general, como para la plana gerencial y el Directorio, quienes conocen de su contenido y se han comprometido a cumplir.

Asimismo, hemos fortalecido la Línea Ética, gestionada por el área de Auditoría Interna y Gestión Humanos, que permite la denuncia de algún hecho que represente una violación del Código de Ética. La existencia de este mecanismo es puesta en conocimiento de todos los colaboradores en la inducción de ingreso, así mismo firman un formato de compromiso del cumplimiento del código de ética y constantemente alentamos su uso para reportar conflictos éticos, y formular preguntas sobre los mismos, en temas como sobornos, conflicto de interés, discriminación, acoso, robo o uso indebido de bienes de la empresa, manipulación indebida de productos, fraude, manipulación contable y de auditoría, seguridad, impacto medioambiental, sanidad e higiene; uso indebido de información confidencial, infracciones de las políticas de la compañía o de conducta delictiva, entre otros.

A pesar de que damos a conocer a todos los integrantes nuestra postura frente a los actos corruptos y contra la ética de la empresa, implementamos estrategias para reforzar dicho mensaje, a propósito de la implementación del esquema de Compliance. Este esfuerzo nos permite reportar la ocurrencia de cero casos de corrupción en el 2021.

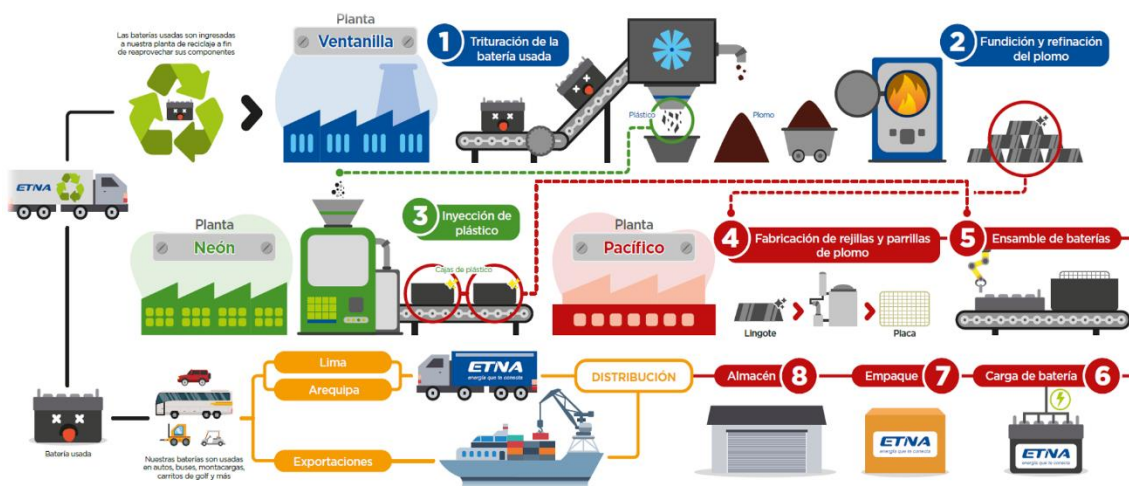
Asimismo, con el fin de asegurar la continuidad de nuestras operaciones, evitamos contingencias mediante el cumplimiento estricto de todas las obligaciones legales. Para ello, contamos con un Procedimiento de Identificación de Requisitos Legales, Evaluación del Cumplimiento Legal y Otros Requisitos, el que contempla las nuevas normas que promulgan, e indica la estrategia a aplicar para cada punto que involucra a ETNA y sus actividades.

Un primer nivel de cumplimiento normativo comprende a las regulaciones laboral, tributaria, comercial y bursátil. La Gerencia Legal centraliza el control de estas, mientras que las áreas son responsables de su implementación.

2. Energía de Calidad para el Mundo

Desde hace más de ocho décadas, proveemos de energía que hace posible las actividades diarias de millones de personas y empresas en el Perú y otros países. Ello no sería posible sin insumos y procesos de la más alta calidad, y ahora con un enfoque de sostenibilidad en el que priorizamos la reutilización y reciclado de nuestros principales materiales. De esta forma, nos encaminamos hacia un nivel avanzado de circularidad en nuestro proceso productivo, manteniendo en cada una de nuestras soluciones, especificaciones y características de alta tecnología y confiabilidad.

Tal y como lo describe nuestra Cadena de Valor, ofrecemos productos finales que pueden ser reaprovechados al 100% y/o gran parte de ellos, lo que impacta positivamente en términos económicos y socio ambientales. Así, por ejemplo, al recibir una batería usada, otorgamos un incentivo económico a nuestros clientes para la compra de una nueva batería. De este modo, compartimos los beneficios de una producción circular con los consumidores además de atender cautelosamente nuestros procedimientos de aseguramiento de la calidad, seguridad y fiabilidad. En esta línea, promovemos en nuestros clientes hábitos de reciclaje de baterías usadas.



Como se visualiza en nuestro gráfico, producimos bajo un esquema de economía circular e integral en cada una de nuestras 3 plantas. Es así que, nuestra planta Ventanilla recibe todas las baterías usadas, las procesa y separa cada uno de sus componentes: plástico, plomo y ácido, posteriormente en esta misma planta se procesa el plástico y plomo, mientras que el ácido es tratado y convertido en yeso y dispuesto externamente de manera ambientalmente segura. Desde esta planta se envía el plástico reciclado a nuestra planta Neón, y el plomo refinado, a nuestra planta Pacífico. Los residuos generados en estos procesos son reutilizados, y otros, en menor cantidad, son dispuestos finalmente.

La planta Neón emplea el plástico para elaborar las cajas, cobertores y tapones de las baterías, las cuales posteriormente se integran a nuestra planta Pacífico para que junta al plomo refinado culminen su proceso de fabricación.

Productos de Alta Calidad y Seguridad

Evaluamos el 100% de nuestros productos, contamos con Círculos de Calidad que evalúan y toman medidas correctivas en caso se presente alguna irregularidad. Adicionalmente, nuestra área de Reclamos valida las presumidas fallas provenientes de fábrica, y revisa su origen con respecto a nuestro Manual de Causas y a la Garantía de cada una de nuestras soluciones energéticas.

Durante el 2021 mantuvimos los altos estándares que nuestras certificaciones exigen ISO 14001, 90001 y 45001, seguimos orientados a la calidad, seguridad y medio ambiente.

Por otro lado, durante el 2021 hemos fortalecido la certificación **BASC (Business Alliance for Secure Commerce)**, que acredita que nuestros procesos y productos no tengan vínculo alguno con actividades ilícitas. A propósito de esta, mantenemos y mejoramos el Sistema de Gestión en Control y Seguridad (SGCS), a fin de mitigar el riesgo de pérdida, robo, tráfico de drogas, contrabando, terrorismo y lavado de activos, principalmente.

Finalmente, en el 2021 mantuvimos la certificación en **Operador Económico Autorizado (OEA)** de la SUNAT, lo cual garantizará la seguridad de toda nuestra cadena de suministro. El poseer este sello implica que se nos auditen los controles operativos de seguridad en nuestros procesos de importación y exportación. Además, implica contar con el beneficio de garantías nominales para importaciones de despachos anticipados y la atención preferente en trámites aduaneros.

Clientes

Los clientes están en el centro de nuestro proceso de toma de decisiones, por lo que mantenemos una actitud proactiva y de pronta solución ante sus requerimientos. Les ofrecemos la línea más completa de baterías de bajo y libre mantenimiento para automóviles, camiones, tractores, embarcaciones marítimas, transporte pesado y baterías de ciclo profundo para vehículos eléctricos como montacargas, carros de golf, transpaletas, locomotoras mineras, etc. Cada una de nuestras baterías está garantizada ante cualquier defecto de fabricación, y procuramos la pronta atención de las quejas y reclamos. Anualmente, vendemos alrededor de un millón de baterías a nivel nacional e internacional.



Nuestros canales de ventas son:

Tradicional

Este canal está enfocado en generar la mayor expansión geográfica de la marca, gracias a ello contamos con presencia en todo el Perú. Este canal es de mayor volumen de venta en el país y es manejado tanto a través de distribución directa como indirecta.

Exportaciones

La calidad de nuestras baterías nos permite expandir los destinos de venta, siendo una orgullosa empresa peruana que exporta a países como Estados Unidos, México, Guatemala, El Salvador, Costa Rica, Chile, República Dominicana, Colombia, Honduras, Paraguay, Panamá, Uruguay, Venezuela y Bolivia; ofreciendo tecnología e innovación y brindando a los clientes un producto de calidad acorde a las últimas tendencias a nivel internacional.

Corporativo

El canal corporativo está enfocado en ventas de soluciones a empresas de diversos

sectores económicos, para lo cual contamos con un equipo de servicio técnico que ofrece servicios de pre y post venta

Retail

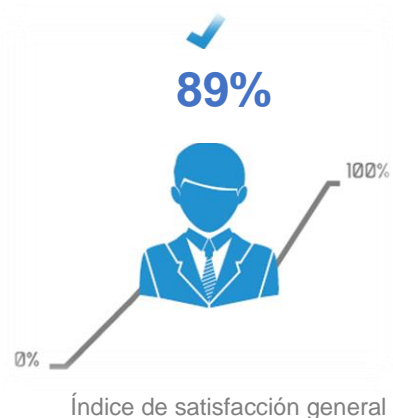
También conocido como canal "moderno". Son todas aquellas cadenas de tiendas organizadas en diferentes formatos como, por ejemplo, Home Center, hipermercados, etc. Por las características de este canal de ventas, podemos recuperar las baterías usadas para posteriormente reciclarlas. De este modo cerramos el ciclo de vida del producto evitando que estos residuos generen impactos ambientales o afecten la salud de las personas.

ETNA Express

Entre nuestros canales de distribución, destacamos el caso del canal "ETNA Express", a través del cual llegamos de manera directa al usuario. Contamos con personal técnico especializado que atiende directamente la instalación de la batería en el vehículo. El índice de satisfacción en este canal alcanza el **98%**.

Satisfacción al cliente

En el 2021, hemos logrado conservar el nivel de satisfacción de **89%** en nuestros clientes.



3. Desempeño Económico

En el 2021 nuestro desempeño económico ha sido positivo, considerando el impacto de inestabilidad por la emergencia mundial, política nacional y la desaceleración económica a nivel mundial. Del ejercicio 2021 se obtuvo un margen bruto de **25.9%**, hemos tenido un crecimiento de **20.8%** en ventas y un incremento en la utilidad operativa de **47.5%**, en relación con el período 2020. En consecuencia, la utilidad neta después de impuestos por el período 2021 es de **4.9%** con relación a las ventas.

VALOR ECONÓMICO GENERADO Y DISTRIBUIDO, 2021

| CONCEPTO (Millones de Soles) | 2021 | 2020 | 2019 | 2018 |
|--|--------|-------|-------|-------|
| Ventas netas | 205.67 | 170.4 | 189.7 | 194.7 |
| Otros ingresos | 2.66 | 17 | 0.0 | 0.1 |
| Total de Ingresos Brutos | 208.3 | 172.1 | 189.7 | 194.8 |
| VALOR ECONÓMICO DISTRIBUIDO (VED) | - | | | |
| Salarios y Beneficios | 30.9 | 31.2 | 36.2 | 35.9 |
| Proveedores | 33.62 | 31.9 | 33.1 | 22.8 |
| Estado - Impuestos (inc. IR, pagos a la SBS y arbitrios) | 0.70 | 3.9 | 7.3 | 13.5 |
| Donaciones | 0.03 | - | - | - |
| Pago de dividendos a accionistas e intereses | 0.0 | 0.0 | 5.4 | 8.4 |
| Total de Egresos | 65.2 | 67 | 82 | 80.6 |
| VALOR ECONÓMICO RETENIDO (Balance) | 143.1 | 105 | 107.7 | 114.2 |

* Según la metodología GRI, basada en estados financieros.

4. Nuestra Gestión del Medio Ambiente: Economía Circular

Contamos con un enfoque de economía circular en nuestra producción la cual reduce, de ser el caso, impactos que podrían producirse en el medio ambiente, generando así eficiencias.

El proceso de elaboración de nuestros productos implica la manipulación de determinados elementos que podrían resultar desfavorables para las personas y el medio ambiente. Conscientes de ello, priorizamos la ejecución de acciones que mitiguen y/o eliminen riesgos de contaminación, y establecemos respuestas a posibles emergencias.

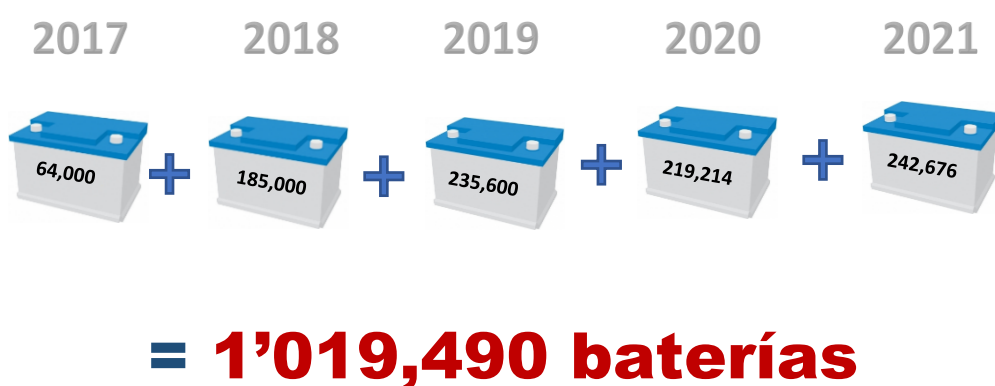
Como empresa, nos guiamos por una Política Integrada que involucra compromisos medioambientales, de salud y seguridad en el trabajo, calidad, seguridad y control – todos ellos enlazados entre sí. Las acciones que esta política estipula en materia ambiental comprenden capacitaciones en obligaciones y responsabilidades, cumplimiento de las normas, requisitos legales y otros aplicables, la gestión eficaz de los aspectos e impactos ambientales de las operaciones

productivas y administrativas; y la prevención de la contaminación del medio ambiente mediante la gestión de economía circular en los procesos.

Material

En ETNA somos conscientes de la importancia de respetar el medio ambiente, en ese afán nos orgullece ser una de las empresas nacionales pioneras en establecer mecanismos de economía circular, pues usamos insumos reciclados para la fabricación de nuestras baterías y, como parte de una cadena de valor sostenible, recogemos las baterías usadas de nuestros clientes, reciclando la totalidad del plomo y el polipropileno.

En los últimos años hemos trabajado arduamente en esta tarea con los siguientes resultados:



Residuos

Además de la gestión de materiales nuevos y reciclados, administramos los residuos como un insumo más, en el marco de nuestro enfoque de innovación permanente, economía circular y valorización. Para ellos contamos con un Plan de Manejo de Residuos Sólidos y un procedimiento para el Manejo Integral de los Residuos Sólidos que abarca todas nuestras 03 plantas operativas. Así mismo durante todo el 2021 generamos **3285.87 Tn.** de residuos sólidos.

Residuos Peligrosos

En el 2021 generamos un total de **446.9 Tn** de residuos peligrosos, tales como los separadores, envases de productos químicos, lodos de las PTAR, entre otros; los cuales se almacenan en nuestros almacenes centrales de residuos de cada planta operativa, para ser finalmente dispuestos en rellenos de seguridad mediante una Empresa Operadora de Residuos Sólidos (EO-RS) autorizada. Una vez que son dispuestos, nos aseguramos de contar con la documentación que garantice que nuestros residuos han sido transportados y dispuestos adecuadamente.

Residuos No peligrosos

En relación con los residuos No peligrosos durante todo el 2021 se generó **2838.98 Tn** siendo **112.57 Tn** de residuos comercializables como las parihuelas de madera, bolsas de plástico y cajas de cartón, plástico, chatarra y maderas en desuso, de esta última cifra **23.13 Tn** de cartón y papel fueron donados a la Asociación de Ayuda al Niño Quemado (ANIQUEM), en el marco de un Convenio firmado con esta institución para apoyar las terapias de niños y niñas que han sufrido quemaduras de distinto grado, además significó lo siguiente:

- Evitó la tala de 430 árboles.
- Generó un ahorro de agua en 1 200m3.
- Generó un ahorro de energía en 100 600 Kw/h.
- Generó un ahorro en 230 barriles de petróleo.
- Evitó la emanación de 692 Kg de CO2.
- Disminuyó la ocupación de 60 m3 en el relleno sanitario.

El resto residuos no peligrosos los cuales no es posible reaprovechar, como las escorias de horno, el falso yeso, entre otros, son almacenados en nuestros almacenes centrales, antes de ser dispuestos mediante la EO-RS como residuos No peligrosos.



3 285.87 Tn de residuos.

Material de descarte

Así mismo, durante este mismo periodo generamos **2848.63 Tn** de material de descarte y/o subproductos de nuestras operaciones, entre escorias de planta (calentamiento de plomo en los crisoles), rolo (escoria de empaste), desechos y productos no conformes (rejillas, parrillas), polvo de filtro (incluye polvo de barredura), drosses varios, residuo de plomo varios, mata, entre otros. Todos estos materiales, por sus características y composición son reutilizados al 100% en nuestro proceso productivo de nuestra planta Ventanilla.

Derrames

En el 2021 no tuvimos derrames ambientales significativos, no obstante, contamos con un Plan de Emergencias y Contingencias Ambientales, el cual es de conocimiento de todos nuestros colaboradores. Por otro lado, como parte de los proyectos de mejora, exigimos que las áreas en donde se almacenan y/o manipulan productos químicos, cuenten con piso impermeabilizado, kit antiderrames y contención a fin de evitar alteración a la calidad del suelo.

Energía

En relación con el factor energético, durante el 2021 ascendió a **11 227 252 Kwh** consumidos a nivel de toda la empresa. Principalmente por el funcionamiento de los equipos, máquinas y sistemas necesarios para la fabricación de nuestras baterías.

Agua y efluentes

Durante el 2021, nuestro consumo de agua fue de **40,047.6 m³**. Cabe mencionar que en el 2021 continuamos y mejoramos nuestro proceso de recirculación de agua para enfriamiento y lavado de baterías en línea final de producción, reduciendo el consumo del 40% agua en nuestra sede Pacífico.



En caso de los efluentes en nuestra sede Pacífico y Ventanilla contamos con una Planta de Tratamiento de aguas Industriales con capacidad de 40m³ y 20 m³ respectivamente, el tratamiento que se da es físico – químicos y logramos cumplir los Valores Máximos Admisibles que son exigidos por la normativa (D.S. N° 010-2019-VIVIENDA).

En Planta Ventanilla continuamos con nuestro proceso de neutralización de efluentes ácidos generados por la trituración de baterías, el agua clarificada tratada es nuevamente reusada en los procesos productivos y en la elaboración de lechada de cal.

Huella de carbono

En el 2021 nuestras emisiones de CO fueron de **188.193 kg/año de CO₂**, respecto a los 2047.20 kg/año de CO₂ del 2020, disminuyendo un 80% las emisiones de gases de efecto invernadero.



Cumplimiento ambiental

En el año 2021 mantuvimos nuestra certificación en el Sistema de Gestión Ambiental ISO 14001, en base a la cual desarrollamos diversos planes, procedimientos, instructivos y políticas que regulan la gestión ambiental en la empresa, entre ellos:

- Instructivo de responsabilidad ambiental de proveedores y contratistas
- Instructivo de las inspecciones ambientales
- Plan de emergencias y contingencias ambientales
- Política para la gestión ambiental de nuevos proyectos y/o cierres
- Procedimiento para el manejo de productos químicos
- Procedimiento para el manejo de residuos sólidos

Asimismo, durante el 2021 continuamos con la ejecución de buenas prácticas ambientales como; el reaprovechamiento y/o reúso de agua del proceso, la innovación en procesos tecnológicos, la eficiencia en nuestros sistemas de tratamiento, la optimización en el manejo de residuos, el fortalecimientos en las actividades de sensibilización ambiental y la eficiencia en el tratamiento de emisiones atmosféricas, esto último trajo consigo el cumplimiento de límites máximos permisibles (LMP) – para emisiones de plomo, los cuales voluntariamente propusimos mantener los límites máximos Permisibles para Plomo en **(1 mg/m³)**.

Como parte de las campañas de sensibilización, en el año 2021 celebramos el Día Mundial del Medio Ambiente enfocado a la restauración de nuestros ecosistemas con el lema #Reimagina, Recrea, Restaura, así compartimos con los colaboradores mensajes del cuidado de medio ambiente y entregamos souvenir.



Como parte de las campañas de sensibilización, en el año 2021 llevamos a cabo un plan para reducir nuestros consumos de agua, electricidad y papelería.



5. Gente con buena energía

Al cierre del 2021, contamos con un equipo de 617 hombres y mujeres de buena energía. De los cuales 90% son hombres y 10% mujeres, la distribución por categoría laboral fue de la siguiente manera:

COLABORADORES POR SEDE DE OPERACIÓN

| Operación | 2020 | 2021 |
|--------------|------------|------------|
| Pacífico | 441 | 442 |
| Neón | 74 | 73 |
| Surco | 50 | 48 |
| Ventanilla | 56 | 54 |
| Total | 621 | 617 |

Debido a la variabilidad de la demanda de nuestros productos, contratamos personal temporal entre los meses de abril y setiembre.

COLABORADORES POR CATEGORÍA LABORAL

| Operación | 2020 | 2021 |
|--------------|------------|------------|
| Empleados | 211 | 179 |
| Practicantes | 0 | 2 |
| Obreros | 404 | 426 |
| Patrocinados | 6 | 10 |
| Total | 693 | 617 |

En cuanto a personal de contratistas se refiere, debemos reportar que 13 trabajadores realizan parte relevante de nuestras actividades (acabado de baterías, etiquetado y envasado) en la planta Pacífico. Todos ellos reciben las mismas condiciones de seguridad que los trabajadores propios. En nuestra planta de Ventanilla, 12 trabajadores externos realizan el servicio de limpieza de planta, a través del aspirado de pisos, parte del proceso de recuperación de este material se realiza en el proceso de fundición.

La información provista fue extraída de nuestro sistema de gestión interna SAP, con el apoyo del software Premium.

La mayoría de los integrantes de la familia ETNA son peruanos, lo que responde exclusivamente a un mayor conocimiento de las necesidades y dinámica del mercado nacional, así como de la experiencia en la industria. Nuestros procesos de selección están regidos por un principio de no discriminación; pero, a la vez, contemplan la contratación de personal de las zonas aledañas a nuestras operaciones, como parte de una dinamización de la mano de obra local. Además, alentamos a los hijos e hijas de nuestros colaboradores a formarse en carreras técnicas de aplicación en la empresa.

No Discriminación y Respeto a la Integridad

En ETNA apostamos por la diversidad, convencidos de que perfiles personales y profesionales diferentes pueden aportar soluciones creativas y novedosas a las necesidades de la empresa. Nuestro Reglamento Interno de Trabajo contempla medidas para procurar un ambiente de armonía y respeto a dichas diferencias.

Cualquier situación que melle la dignidad e individualidad de algún integrante de nuestra familia puede ser reportado mediante la Línea de Ayuda. Luego de ello, realizamos acciones de investigación, las que son monitoreadas por el Gerente de Recursos Humanos y Auditoría Interna. Podemos reportar que, en el 2021, solo tuvimos una denuncia el cual concluyó que no existe indicios razonables de hostigamiento y que se archive el caso.

Beneficios para el bienestar de la familia ETNA

Velamos por el bienestar laboral y personal de los hombres y mujeres que forman parte de nuestra gente con energía. Por ello, les brindamos beneficios adicionales a los establecidos por ley, tales como, ofrecer una línea de carrera, evaluar su desempeño, tomamos acciones para prevenir la rotación de personal y brindamos cada vez más oportunidades para reclutar el mejor talento.

Hemos suscrito convenios con universidades e institutos, consultorios médicos, compañías de seguros, para la prestación de servicios a condiciones preferenciales. Por otra parte, hemos realizado ferias oftalmológicas, y promovemos acciones solidarias de la mano de Aniquem.

Todos nuestros trabajadores se encuentran protegidos, según su labor, por seguros contra accidentes de tránsito, complementario de trabajo de riesgo, y de salud público y privado y vida ley. En el caso de aportes, ofrecemos los de pensión y Compensación por Tiempo de Servicio (CTS), conforme a ley.

En cuanto a los beneficios otorgados por la empresa a sus colaboradores tenemos:

- Bono por nacimiento de hijo,
- Bonificación por matrimonio,
- Bonificación por fallecimiento
- Bonificación por quinquenio de servicio
- Bono por escolaridad Movilidad
- EPS Seguro Vida-Ley
- Descuento en ventas de baterías
- Convenios educativos con UPN y SENATI.

Libertad de Asociación y Negociación Colectiva

Parte del compromiso asumido al suscribir el Pacto Mundial de las Naciones Unidas es el respeto a las condiciones laborales y los derechos humanos, entre ellas la sindicalización y negociación colectiva. Por ello, al 2021 seguimos manteniendo el Comité Negociador conformado por las áreas

de Gestión Humana, Legal y Finanzas, quienes se relacionan con el Sindicato de la empresa. Todo acuerdo pactado entre empresa y trabajadores es registrado en actas, y su cumplimiento es ejecutado por la gerencia de Recursos Humanos, Seguridad y Medio Ambiente.

Capacitación

ETNA, además, vela por el progreso profesional de sus colaboradores ofreciéndoles capacitaciones y evaluación continua. De este modo, se procura que el perfil profesional más apropiado y de mayor destreza en habilidades se encuentre en determinado puesto, y se estimulan la motivación personal y la introspección en las fortalezas y oportunidades de mejora. En la misma línea, recompensamos el mérito a través de mejoras en las condiciones económicas de los puestos, y nos mostramos dispuestos a conocer las inquietudes, dudas y propuestas de todo el personal bajo una política de “puertas abiertas” y transparencia en la comunicación.

630 colaboradores capacitados
1955 horas capacitadas
3.10 horas promedio por colaborador

S/ 9,356.20

(Monto total destinado a las capacitaciones)

Así mismo continuamos durante el 2021 con las capacitaciones internas dirigidas a todos los colaboradores en temas de: medio ambiente, seguridad y salud en el trabajo, sistema integrado de gestión, aseguramiento de la calidad e ingeniería de producción.

| Seguridad y Salud en el trabajo | Medio Ambiente | Sistema Integrado de Gestión | Aseguramiento de la Calidad | Ingeniería de Producción |
|---------------------------------|-------------------------|------------------------------|-----------------------------|------------------------------------|
| Matriz IPERC | Emergencias ambientales | Política y objetivos | Aseguramiento de la calidad | Gestión de tarjetas de oportunidad |
| Respuestas a emergencias | Productos químicos | BASC | Productos no conformes | Puntos críticos |
| Equipos de protección personal | Residuos sólidos | Control de documentos | | |
| Reporte de accidentes | ISO 14001 | Auditoría SIG | | |
| Manejo defensivo | Brigada SSOMA | | | |
| Máquinas en movimiento | | | | |

Salud, Seguridad e Integridad de nuestro Equipo

En la misma línea, comprometidos con la seguridad y la salud ocupacional de nuestros colaboradores, mantenemos implementado un Sistema de Gestión de Seguridad y Salud en el Trabajo alineada al cumplimiento de la Ley N° 29783 “Ley de Seguridad y Salud en el trabajo” y demás requisitos legales vigentes. Asimismo, con el objetivo de cumplir con nuestra Política del Sistema Integrado de Gestión, durante el año 2021 se ha mantuvo la certificación ISO 45001, este es un pilar clave del trabajo en equipo que realizamos con todos nuestros colaboradores, ya que ellos son agentes de retroalimentación para la mejora continua del sistema que busca prevenir accidentes y evitar enfermedades ocupacionales.

Riesgos y Peligros

Con el fin de identificar adecuadamente los peligros, así como de evaluar los riesgos en nuestras operaciones, elaboramos un procedimiento que señala medidas de identificación, evaluación y control, siempre en el marco del SGSST. La participación de nuestros trabajadores en este aspecto es fundamental, por lo que fomentamos espacios de discusión entre colaboradores y jefes, y de revisión y coordinación entre jefes y gerentes, para su posterior aprobación y publicación. Contamos también con información relevante recogida mediante formatos de reportes de accidentes, incidentes e incidentes peligrosos; además de la labor complementaria del Comité de SST y las inspecciones continuas que realizamos.

El protocolo creado al respecto señala que, en caso algún trabajador tome conocimiento de algún riesgo o peligro, puede comunicarlo de forma urgente a los miembros del comité de SST, de modo que se contemple la ejecución de acciones urgentes como la paralización de labores, si fuese necesario, en pro del cuidado de la integridad de las personas que trabajan con nosotros. También contamos con un Plan de Respuesta a emergencias por las tres sedes, donde se planifican acciones para controlar riesgos como incendios, explosiones, anegados, descargas eléctricas, emergencias médicas, entre otros.

Finalmente, debemos mencionar que, en línea con la ISO 45001, nuestra jerarquía de controles para eliminar peligros y minimizar riesgos considera la eliminación, sustitución, controles de ingeniería, controles administrativos y uso de equipos de protección personal.

Capacitaciones

En cumplimiento al Plan Anual de Capacitaciones en Seguridad y Salud en el Trabajo, los principales temas impartidos a los colaboradores fueron:

- Salud ocupacional
- Identificación de peligros, evaluación de riesgos y determinación de controles
- Plan de respuesta a emergencias
- Correcto uso y cuidado de equipos de protección personal
- Ergonomía, manipulación de cargas y movimientos repetitivos
- Uso de extintores
- Ergonomía, cuidado del oído y COVID
- Plomo en sangre
- Manejo defensivo
- Maquinas en movimiento y trabajos en altura

Durante el año 2021 se han invertido **1,955 Horas-Hombre** de capacitación.

Para ETNA uno de los indicadores de salud más importante es el índice de plumbemia en los colaboradores (nivel de plomo en la sangre), es por ello que durante el 2021 hemos mantenido niveles por debajo de los estándares nacionales (**40 µg/dL**).

6. Nuestros Proveedores

Nuestros proveedores son aliados estratégicos y en línea con nuestro Sistema Integrado de Gestión (SIG), los seleccionamos priorizando aspectos de calidad, responsabilidad laboral, medio ambiental y con la comunidad.

Las compras se realizan en base a políticas y procedimientos establecidos, alineadas a prácticas de economía circular, eficiencia y asegurando los niveles de calidad establecidos. Los requerimientos de las áreas usuarias son contrastados con las características de los productos adquiridos, y se lleva un control de la actuación de las empresas proveedoras. Nuestros proveedores críticos son evaluados en su desempeño semestralmente, bajo los criterios de calidad, prácticas medioambientales y de seguridad. En caso algún proveedor no apruebe la evaluación de desempeño, se le solicita la presentación de un plan de acción y corrección de los puntos observados.

Nos enorgullecemos de aportar a la dinámica de la industria nacional al contar con el **94 %** de nuestros proveedores de origen peruano comparado con 58% del 2020, este año 2021 hemos aumentado nuestro interés por proveedores nacionales.



Temas sociales

Somos consciente de la responsabilidad social que deben tener nuestros proveedores, por tal motivo durante el 2021 continuamos evaluando y exigiendo todos los proveedores y contratistas para que se cumplan con el Reglamento Interno de trabajo, código de Ética y Reglamento de Seguridad y Salud en el Trabajo que abarca condiciones y beneficios para sus empleados, entrega de Epps adecuados y remuneraciones en acorde al mercado laboral.

Temas Ambientales

Durante el 2021, hemos continuado con el cumplimiento del instructivo de Responsabilidad Ambiental de Proveedores y Contratistas, el cual es informado en un inicio durante las charlas e inducción a todos nuestros proveedores y contratistas, así mismo antes de ejecutar alguna actividad dentro de nuestras instalaciones y/o fuera de ellas deben llenar un Formato de Identificación de Aspectos e Impactos Ambientales en donde señalan posibles aspectos ambientales que podrían generar en sus actividades así como también señalar los controles para mitigar los impactos ambientales.

7. Compartimos Nuestra Energía

Como empresa, generamos bienestar para nuestros usuarios, trabajadores y sus familias, y para la comunidad que nos rodea. En cada una de nuestras operaciones, gestionamos apropiadamente las relaciones con nuestros vecinos, proporcionándoles información sobre asuntos relativos a nuestra actividad productiva y su impacto medioambiental. De esta forma, evitamos la ocurrencia de conflictos o mitigamos su impacto; y nutrimos alianzas de largo plazo.

Acciones Sociales

Durante el 2021 realizamos una nueva edición de la feria de salud, logrando que nuestros colaboradores y sus familiares fueron atendidos en diferentes especialidades médicas.

Apoyo al Ministerio de Educación, Municipalidad de Ventanilla, Bomberos de Independencia, Colegio Arturo Padilla – Ventanilla, Comedor Popular de Mi Perú:

En ETNA decidimos tomar acción respecto a cubrir la necesidad de maximizar el apoyo a las entidades que se encuentran en primera línea apoyando a los ciudadanos de nuestros distritos, por ello, donamos un kit fotovoltaico para la recarga de celulares y tabletas al Ministerio de Educación, 6 balones de 10 litros a la Planta de Oxígeno de la Municipalidad de Ventanilla, 1 batería de 27 placas a la Municipalidad de Independencia para la Compañía de Bomberos, 110 árboles mejios durante la campaña de reforestación al Colegio Arturo Padilla en Ventanilla, cocina, ollas e implementos como contribución al comedor popular PRONITA de Mi Perú, así como panetón, chocolates y leche en apoyo a su chocolatada navideña.



ETNA

Dirección: Av. el Pacífico Nro. 501-561, Independencia,

jramirzm@ETNA.com.pe / adavila@etna.com.pe